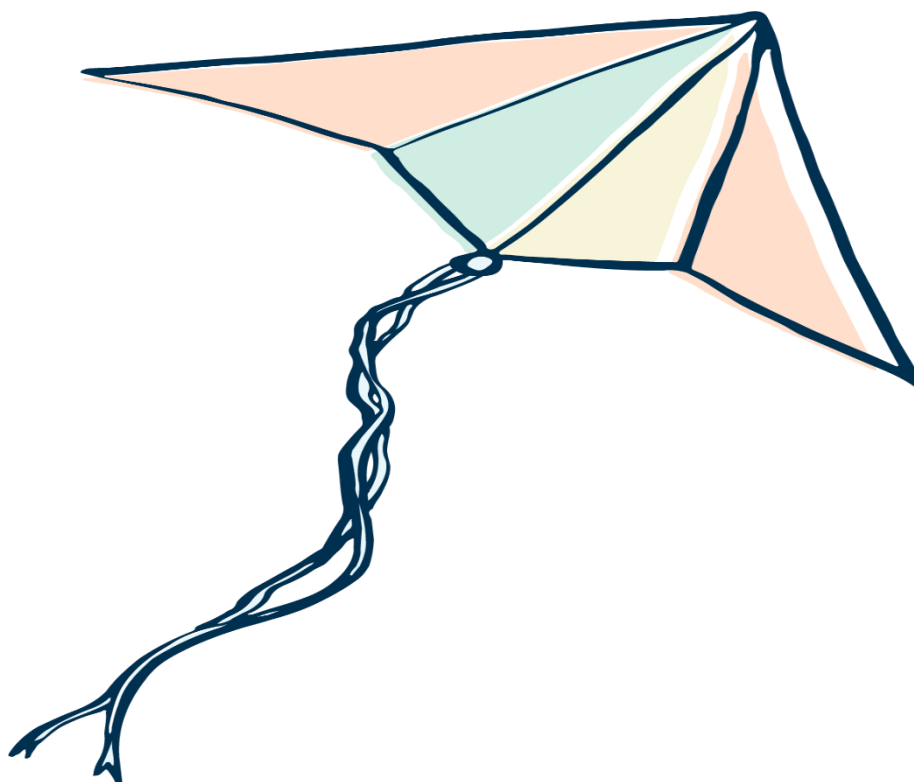




**STORD
KOMMUNE**

Handlingsplan for urovekkjande fråvær i skule og barnehage



2024

Innholdsliste

Innleiing	3
Kva er urovekkjande fråvær?	3
Tidlege teikn på urovekkjande fråvær	4
Urovekkjande fråvær kan ha ein funksjon	5
Barn som flyttar utanlands	5
Risiko- og beskyttelsesfaktorar for utvikling av fråvær	6
Kva kan dei ulike hjelpetenestene bidra med inn i samarbeid ikring urovekkjande fråvær?	7
Tiltak og rutinar	
- Barnehage	8
- Skule	10
Vedlegg	
Skjema for kartlegging barnehage og skule	13
Sjekkliste for informasjon frå føresette	14
Sjekkliste for informasjon frå barnet/eleven	15

Innleiing

Denne planen er ei presisering av rutinar og handlingsalternativ ved urovekkjande fråvær i utdanningsløpet til born og ungdommar. Stord kommune definerer utdanningsløpet til barn og unge med start i barnehage, deretter barneskule og ungdomsskule. Handlingsplanen skildrar fyrst korleis Stord kommune forstår og definerer urovekkjande fråvær, før den gjev ei kortfatta kunnskapsoppsummering på temaet, for deretter skildrar rutinane for urovekkjande fråvær i Stord kommune. Avslutningsvis vert det skjematisk lagt fram ei oversikt over hjelpeskjema for å kartlegga situasjonen.

Ein ynskjer at barnet/ungdommen skal ha mest mogleg kontinuitet både i den faglege og sosiale utviklinga si. Det er viktig å arbeida med å redusera fråvær i utdanningsløpet til barn og unge. Konsekvensar av for stort fråvær kan vera færre og etter kvart manglande meistringsopplevingar, sosial isolasjon og utanforskap, samt andre negative prosessar i familien og/eller nettverket til barnet. Ein har undersøkingar som tyder på at høgt fråvær i barnehage og skule, aukar risikoen for fråfall i vidaregåande skule og vil då ha konsekvensar for arbeidsliv og sosiale vanskar og utfordringar ikring psykisk helse i vaksen livet.

Å ha ei systematisk og planlagd tilnærming til urovekkjande fråvær i barnet sitt utdanningsløp er avgjerande for at barnet si utvikling. Vidare treng alle utdanningsinstitusjonane å kontinuerleg vere medvitne om tilnærminga til den risiko høgt fråvær utgjer for barnet og ungdommen.

Årsak til fråværet er ein viktig faktor; ein må kjenne til risikofaktorar som kan føra til urovekkjande fråvær og korleis ein kan førebyggja dei. Årsakene er ofte samansette og innimellom komplekse, og det kan vere ulike samanfallande faktorar på dei ulike arena barnet er ein del av som heimen, barnehagen/skulen og fritida.

Kva er urovekkjande fråvær?

Dei fleste barn og unge trivest godt i barnehage og skule. Det er likevel barn og unge som har eit urovekkjande fråvær, og det startar i nokre tilfelle tidleg, medan dei går i barnehagen.

Barnehage er eit frivillig tilbod, og barna har ulike typar tilbod. Når det er takka ja til eit barnehagetilbod, bør frammøte skje regelmessig og fråvær skal meldast til barnehagen. Barnehagane har som regel eit klokkeslett kvar morgon for når barna skal vera komne dersom ikkje anna er avtalt. Dette mellom anna fordi barn som kjem seint kan ha vanskar med å koma inn i barnegruppa, dagsplanar og leik.

Når barnet er i skulepliktig alder kan det vera ulike grunnar til fråvær. Fråværet kan vera gyldig eller ugyldig og skuldast ulike forhold. Urovekkjande skulefråvær er fråvær som ein ikkje definerer inn med permisjonar, sjukehusopphald og liknande. Urovekkjande fråvær omhandlar skulevegring og skulk, og kan definerast følgjande:

«Fråvær frå undervisninga og det sosiale fellesskapet på skulen, gyldig eller ugyldig, av eit omfang som medfører uro for eleven si faglege utvikling, samt eleven si sosiale tilhørsel og utvikling» (Ingul, 2001).

Urovekkjande skulefråvær kan førekomma på alle klasstrinn og kan kjenneteiknast ved følgjande punkt:

- Når barnet går på skulen, men forlet skulen i løpet av dagen
- Sporadisk fråvær frå einskildtimar og heile/halve dagar utan gyldig grunn
- Når barnet viser stor motstand mot å gå på skulen uttrykt ved sinne, gråt, redsle, protest og frustrasjon

Ved skulevegring ser ein oftast teikn til at barnet har eit emosjonelt ubehag ved å gå på skulen. Barnet kjenner på frykt/angst/fobi og kan klaga på «vondtar». Barnet er som regel interessert i skularbeidet og ynskjer å gå på skulen, men klarar det ikkje. Eleven er heime, og føresette veit om det.

Ved skulk ser ein ofte at barnet er meir uinteressert i og mislikar skule og lekser. Barnet prøver å skjula fråværet for føresette og skule. Barnet har som regel ikkje frykt eller redsle for å gå på skulen.

Ved foreldremotivert fråvær kan det vera føresette som ikkje er motivert for at barnet skal gå i skulen. Eller det er forhold i heimen/og med føresette som av ulike årsaker gjer at barnet ikkje går på skulen. Barnet er stort sett motivert for å gå på skulen, men vert hindra av det me kallar foreldremotivert åtferd.

Tidlege teikn på byrjande risiko for urovekkjande fråvær kan vera:

- Kjem for seint til skulen
- Teikn på lite eller manglande trivsel frå barnet/eleven
- Ekstremt inneslutta eller sjenert
- Snakkar aldri høgt i gruppa/klassen
- Snakkar ikkje med vaksne eller andre barn, eller berre utvalde vaksne/barn
- Har ofte fysiske plager, til dømes vondt i magen eller hovudet
- Syner motstand mot å vera ute i friminutt eller avhengig av at ein bestemt person er tilstades
- Gir nonverbalt og verbalt uttrykk for å vera nedstemt og/eller redd, anten generelt eller knytt til bestemte situasjonar
- Trekkjer seg frå sosial samhandling og/eller aktivitetar
- Syner motstand mot å delta eller forsøker å unngå enkelte fag, situasjonar eller aktivitetar på skulen.
- Ynskjer å gå heim i løpet av dagen eller vil ringa heim ofte
- Syner utagerande åtferd, til dømes sinne i situasjonar der barnet vert utsett for krav i skulekvardagen
- Er svært utrygg ved barnehage eller
- skule start/skulebyte, og ordinære tiltak for å trygga eleven hjelper ikkje
- Sporadisk fråvær frå enkelttimar eller dagar (med eller utan gyldige meldingar)

Urovekkjande frávær kan ha ein funksjon

Åtferda som eit barn/ elev syner har som regel ein funksjon. Barnet/ eleven ynskjer å oppnå noko. Det kan vera å unngå ubehag og vonde kjensler eller det kan vera å oppnå gode eller merksemd. Barn si åtferd er eit språk som dei vaksne må freiste å tolka.

Oppsett over kva funksjonar frávær kan ha:

Urovekkjande frávær kan ha ein funksjon:

Unngå negative opplevingar:

1. Unngå stimuli som vekker generell negativ affekt eller emosjonelt ubehag. Vegringa er ikkje alltid knytt til spesielle situasjonar, men eleven opplev generelt ubehag i skulesituasjonen. Dersom eleven unngår skulen, og dermed og unngår den negative opplevinga vil vegringsåtferda verta forsterka og halde fram. I nokre tilfelle er ubehaget knytt til bestemte situasjonar som eleven vil unngå, til dømes skulegarden, brannalarm, enkelte timar eller ein bestemt elev og/eller vaksen på skulen.
2. Unngå ubehagelege sosiale situasjonar eller evalueringssituasjonar. Skulevegringa sin funksjon er meir knytt til at eleven unngår situasjonar der ein må eksponera seg sosialt eller verta evaluert, som til dømes snakka høgt i klassen, gjennomføra ein prøve eller snakka med medelevar.

Oppnå positive opplevingar:

3. Oppnå merksemd frå føresette eller andre som er viktige for eleven. I dette høvet er ikkje vegringa for å unngå ein negativ situasjon, men at eleven oppnår noko positivt, i form av merksemd. Den positive merksemda vil oppretthalda og forsterka eleven si vegringsåtferd.
4. Oppnå gode utanfor skulen. Her er vegringa si funksjon og for å oppnå noko positivt. Meir spesifikt kan der vera påskjønning eller andre konkrete gode som til dømes TV, dataspel, vera med vener, shopping eller rus.

(Kearny 2001)

Kearny syner at det er eit visst mønster i at funksjon 1 og 3 oftast gjeld for yngre barn, medan funksjon 2 og 4 er vanleg for eldre barn og unge. Skulevegringa sin funksjon kan og endra seg over tid for det enkelte barn.

Barn som flyttar utanlands utan å melde frå til skulen

Dersom eit barn flyttar utanlands, utan å søkje permisjon eller skriv seg ut av skulen og ein ikkje får dialog med føresette på kva tid barnet er tilbake, plan for retur til Norge eller andre konkret informasjon. Då skal ein arbeida med føresette etter BTI sin handlingsretteiar og dokumentera arbeidet skulen gjer i Stafettloggen om føresette gir samtykke. Dersom føresette ikkje gir samtykke til dokumentasjon og samarbeid i Stafettloggen, må skulen dokumentera arbeidet i Elements

Sjå retningslinjer frå Utdanningsdirektoratet vedlagt denne planen for dokumentasjon og lovheimlar. Lenkje til udir sine sider: [Forebygge og følge opp bekymringsfullt fravær fra skolen | udir.no](http://forebygge.udir.no)

Risiko - og beskyttelsesfaktorar for utvikling av urovekkjande frávær, døme:

Som skildra er det ofte ein tilstand med ulike faktorar som bidreg til at vanskane oppstår. Individuelle faktorar og miljøet barnet er ein del av påverkar kvarandre. Og det er ikkje eit utelukkande 1:1 forhold mellom risiko- og beskyttande faktorar. Ein må utøva skjønn, og sjå på kvart einskild for ei heilskapeleg vurdering.

I oversikt under er det lista opp dømer på risiko- og beskyttelsesfaktorar med tanke på utvikling av urovekkjande frávær.

	Risikofaktorar:	Faktorar som beskyttar:
Barnet/ Eleven	<ul style="list-style-type: none"> -Sårbar for stress -Sjenert, blyg, inneslutta -Uro for andre ting enn skule -Låg sosial kompetanse -Få eller ingen vener 	<ul style="list-style-type: none"> -God sosial kompetanse -Prososiale ferdigheiter -Minst ein god ven -Gode meistringsstrategiar -Positivt sjølvbilete -Skulefagleg meistring
Familien	<ul style="list-style-type: none"> -Samspelsvanskar i familien -Psykiske lidningar hjå føresette -Manglande grensesetting -Lite sosialt nettverk -Føresette med eigne negative erfaringar med barnehage/skule -Føresette som er utrygge på om barnet har det bra på i barnehagen/skulen 	<ul style="list-style-type: none"> -God psykisk helse -Tydeleg, varm grensesetting -Aktiv involvering i barnehage- og skulekvardagen til barnet -Støttande sosialt nettverk -Godt samarbeid mellom heim og barnehage/skule
Skulen	<ul style="list-style-type: none"> -Manglande rutinar for registrering og handtering av frávær -Høgt frávær hjå dei tilsette -Dårleg klasse- og læringsmiljø -Mobbing -Lite kompetanse på psykiske lidningar -Lite tilpassa opplæring -Lite forutsigbar undervisning 	<ul style="list-style-type: none"> -Trygg relasjon mellom dei tilsette på skulen/barnehagen, barnet og barna imellom -Interne støttesystem og gode rutinar -Tidleg involvering av andre aktørar; støtte- og hjelpetenester -Handlingskompetanse på intervensjon ved urovekkjande frávær og skulevegving.

Kva kan dei ulike tenestene som har hjelpeteneste bidra med inn i samarbeid ikring urovekkjande fråvær?

Kva teneste ein som er teneleg å ha med i samarbeidet er avhengig av kva som er utfordringa til eleven og familien.

Dette vert kartlagt gjennom å nytta skjema for eleven, føresette og skulen/barnehagen. Etter kartlegginga kan ein så nærare på tiltak, bruk tiltaksida for å finna fram til tiltak og spesifikk teneste. Lenkje til tiltakssida i Stord kommune:

[Tiltaksoversikt - Stord kommune](#)

På generelt nivå kan dei ulike tenestene bidra med lista under:

Helsesjukepleiar i skulehelsetenesta/helsestasjon:

- Støtte i samarbeidet mellom heim og skule
- Delta i nettverksmøter
- Tilby samtalar på ulike tema med familien/føresette/eleven, saman eller kvar for seg
- Ulike foreldrekurs og grupper
- Helsestasjonane kan og gi råd og rettleiing til føresette

PPT – pedagogisk psykologisk teneste:

- Gir råd om tiltak og samarbeider med skulen på individ- og systemnivå etter BTI modellen
- Deltak på fastkontakt møte i skular og barnehagar
- Er drøftingspartnar for skular og barnehagar på kva tiltak som kan vera aktuelle for situasjonen.

Barnevernstenesta:

- Arbeider saman med skule, føresette og barnet etter BTI modellen
- Kan kartlegga heimesituasjon etter samtykke eller evt. bekymringsmelding til barnevernstenesta
- Føresette kan få rettleiing, evt. andre tiltak etter vedtak, behov og ressurs
- Vurderer situasjonen etter lov om barneverntenester

Ungdomsteamet:

- For ungdommar mellom 13- 23 år – samarbeid etter BTI modellen
- Fokuset skal vere på ungdommar som treng ei ekstra støtte i kvardagen og som har samansette utfordringar
- Arbeider i eit tett samarbeid med tenestene rundt ungdommen og kan vere eit bindeledd i oppfølgingsarbeid som krev ekstra innsats
- Jobbar opp mot rus, kriminalitet og psykososiale utfordringar etter BTI modellen
- Bidreg med råd og rettleiing til foreldre/pårørande og samarbeidspartnarar

Tiltak og rutinar

Rutine for barnehagar i Stord kommune på førebygging og tidleg innsats på urovekkjande fråvær

For barn i barnehagealder er det viktig at dei har kontinuitet i kvardagen sin, og følgjer barnehagen si opplæring og innhald. Barnehagane har ein rammeplan som dei skal planlegge si verksemd på, samt eit pedagogisk innhald som fylgjer barnet si naturlege utvikling på ulike alderstrinn. Den sosiale inkluderinga, læring og relasjonsbygging er viktig for barnet si sosioemosjonelle utvikling. Det er då viktig at barnet får den utviklingsstøtta det kan med å vera tilstades i barnehagen. Når barnet nærmar seg skulealder er det viktig at barnet er med resten av gruppa i førebuing til skulestart.

1. Førebyggjande tiltak

Barnehagen må opplysa føresette om kva fråvær frå barnehagen kan utløysa av negative utviklingsprosessar.

Det må gjerast i:

- Oppstartssamtale og foreldresamtalar
- Brosjyrematriell og heimeside
- Personalmøte
- Foreldremøte
- Skapa eit inkluderande skulemiljø gjennom gode rutinar og openheit om temaet
- Kunnskap hjå dei tilsette om psykisk helse og korleis hindra utanforskap

2. Rutinar ved fråvær i barnehagane:

- Oversikt over fråværet til barna
- Alle tilsette er kjend med handlingsplanen for urovekkjande fråvær
- Alle tilsette er kjend med tiltaksoversikta i Stord kommune

3. Ved uro for at barnet har lite regelmessig oppmøte i barnehagen så skal barnehagen ta det opp med føresette jf. BTI handlingsretteleiar:

• Nivå 0 - Definer uroa for barnet sitt fråvær

Situasjon: Barnet har mykje fråvær frå barnehagen.

- Drøft med din næraste leiar, om ein kjem fram til framleis grunn til uro
- Del uroa med føresette innan 4 veker

Nivå 1 - samarbeid med barnehage og heim

Situasjon: Ein arbeider saman for å finna felles forståing for situasjonen og tiltak som kan gjera det slik at dei teikn på uro som ein har kartlagt kan forbeistrast for barnet.

Merk;

- Føresette skal ha ansvar for eigne tiltak som og vert skrivne inn i Stafettloggen.
- Dersom tiltaka i kring fråværet framleis ikkje har hatt effekt innan 6 veker, få samtykke frå føresette til å kontakt med fast kontaktperson i PP-tenesta for barnehagen eller andre hjelpetenester for å drøfta situasjonen og evt vidare tiltak.

Neste steg: Arbeidd vidare etter BTI-modellen og nivå og verktøy i handlingsretteleiar

Rutine for skulane i Stord kommune på førebygging og tidleg innsats på urovekkjande skulefråvær

Rutinen må sjåast i samanheng med handlingsplanen for urovekkjande fråvær i skule og barnehage. Det er ulike grunnar til fråvær, denne rutinen er meint for når ein har forhold utanfor permisjonsreglement eller det ein kan sjå på som eit fråvær som ikkje kan forklarast i andre forhold som til dømes lengre sjukehusopphald eller liknande.

Urovekkjande skulefråvær må arbeidast med så tidleg som mogleg, både i alder og forløp. Kunnskap og forskning syner at varselteikna på urovekkjande fråvær startar tidleg. Viktig at alle skular har gode rutinar på fråvær, og har fokus på tidleg innsats for å få redusert fråværet så snart som råd er.

Generelt om fråvær i alle skulane:

- Informasjon og kunnskapsformidling må verta gitt til alle tilsette og føresette om fråvær, rutinar og skulen sin arbeidsmodell ved fråvær.
- Alle tilsette må kjenna til Stord kommune sin handlingsplan for urovekkjande fråvær i barnehage og skule:
[Handlingsplan-for-urovekkjande-fråvær-i-skule-og-barnehage-august-2018.pdf \(betreinnsats.no\)](#)
- Alle tilsette må kjenna til tiltaks- og teneste oversikta i Stord kommune:
[Tiltaksoversikt - Stord kommune](#)
- Skulen skal registra alt fråvær i Visma, og ha rutinar på å gå gjennom fråvær til borna regelmessig.
- Føresette skal gi melding til skulen ved fråvær kvar dag det er fråvær frå skulen og gi ei vurdering på kor lengre ein forventar at fråværet kjem til å vare.

Førebyggjande tiltak:

- Formidla forventningar til skulenærver med elevar og føresette. Formidla kva rutinar Stord kommune har i skulen på fråvær.
- Skapa eit inkluderande skulemiljø og rom for alle gjennom gode rutinar og openheit.
- Kunnskap hjå dei tilsette om korleis hindra utanforskap, og kva som fremjar god psykisk helse, risikofaktorar og beskyttande faktorar.
- Ta opp med føresette og elev skulefråvær/skulenærver og trivsel i skulen på alle utviklingssamtalar.

	Omfang av fråvær/ situasjon:	Tiltak	Ansvar:	Målsetjing med tiltak
BTI nivå 0	Ved fyrste tilfelle av fråvær utan gyldig grunn anten timar eller dagar eller hyppig sporadisk fråvær	Føresette vert kontakta og samtale med eleven Drøft fråværet til eleven med PP-tenesta i ressursteam	Kontakt- lærar	Utforska årsaka til fråvær. Gjennom samtale og samarbeid med elev og føresette få oversikt og mogleg årsak til fråværet, og iverksetje evt. tiltak.
BTI nivå 0	Gjentatt urovekkjande fråvær (maks 10 dagar)	Elev og føresette vert kalla inn til samtale Bruk dei 3 kartleggings-skjema for fråvær til elev, føresette og skule som ligg i verktøykassen på: BTI nivå 0-1	Rektor	Kartlegga årsaka til fråværet om det ikkje er gjort i førre punkt. Få oversikt og innsikt i kva som opprettheld fråværet om mogleg. Avtale nye tiltak.
BTI nivå 1	Årsak(er) er identifisert eller hypotese danna om grunn til fråvær og skulen og heimen iverksett tiltak.	Setje i gong tiltak som kan avhjelpa fråværet og møte/ samtale med føresette og elev x1 pr veke for evaluering og justering av tiltak PP - tenesta kan bidra med rettleiing på tiltak.	Rektor / Kontakt- lærar	Oppmøte og tilstades på skulen
BTI nivå 2	Fråvær forset utover 20 dagar konstant eller sporadisk, tiltak som er iverksett har ikkje ynskja effekt. Eleven har eit omfattande fråvær og rett/plikt til opplæring vert ikkje fylgt opp	Skulen kallar inn hjelpeinstans på nivå 2 til netteverksmøte BTI nivå 2 For å finna rett instans til dei utfordringane som er aktuelle: Tiltaksoversikt - Stord kommune	Rektor	Skulen får hjelp til å sjå på alternative tilnæringsmåtar for tiltak. Eksterne ressursar har tiltak som kan avhjelpa fråværet, og hjelpe skule, føresette og elev med å få ned fråvær og.

		Har du spørsmål eller er usikker? Ta kontakt med skulen sin kontaktperson i PP- tenesta for rettleiing		
BTI Nivå 3	<p>Fråvær forset konstant eller sporadisk, tiltak som er iverksett har ikkje ynskja effekt.</p> <p>Eleven har framleis eit omfattande fråvær og rett/plikt til opplæring vert ikkje fylgt opp</p>	<p>Behov for ytterlegare tiltak for å eleven tilbake i skulen.</p> <p>BTI nivå 3</p> <p>For å finna rett instans til dei utfordringane som er aktuelle:</p> <p>Tiltaksoversikt - Stord kommune</p>	Rektor	<p>Skulen får ytterlegare hjelp til å sjå på alternative tilnæringsmåtar for tiltak.</p> <p>Eksterne ressursar har tiltak som kan avhjelpe fråværet, og hjelpe skule, føresette og elev med å få ned fråvær og.</p>
	Barnet kjem ikkje tilbake på skulen trass tiltak, er utanlands eller oppheld seg på ukjent adresse for skulen	Drøfting med kommunalsjef på situasjonen og ein vurderer bekymringsmelding til barneverntenesta og/eller politianmelding	Rektor	Kommunen tek sitt ansvar med å melda frå om at barnet ikkje får oppfylt retten til offentleg grunnskuleopplæring.

Sjå utdanningsdirektoratet si rettleiing med tilvisingar til opplæringslova her:

[Forebygge og følge opp bekymringsfullt fravær fra skolen | udir.no](#)

Skjema for kartlegging for skule/barnehage

1. Barnehage/ skulesituasjon:	Notat:
Fråvær og vegringsatferd hos barnet/eleven <ul style="list-style-type: none">- Varigheit- Kor ofte er eleven vekke frå barnehage/ skule? Er det mønster i fråværet <ul style="list-style-type: none">-knytt til fag/tema?-situasjonar?-personar?-aktivitetar?	
Mønster av vegringsatferd utan fråvær? <ul style="list-style-type: none">-knytt til fag/tema?-situasjonar?-personar?-aktivitetar?	
Vert eleven plaga og/eller mobba på barnehagen/skulen, skulevegen eller fritida?	
Vurdering av barnet si utvikling i <u>barnehagen</u> : <ul style="list-style-type: none">- Aldersadekvat meistring- Sosial utvikling- Samspel	
Vurdering av <u>skulefagleg</u> kompetanse: <ul style="list-style-type: none">- Fag der eleven syner meistring og trivsel- Fag der eleven har vanskar	
Enkelt situasjonar der eleven klarar å møte på skulen eller delta i aktivitetar der eleven vanlegvis syner vanskar?	
Kva viktige vaksenrelasjonar har eleven på skulen og korleis fungerer desse?	
Har eleven viktige relasjonar til jamaldringar på barnehagen/skulen?	
Er kvardagen organisert, strukturert og kjend for barnet/eleven i førekant?	
Kva tiltak er prøvd ut på skulen og korleis har dette fungert?	

2. Sjekkliste for informasjon frå føresette:	Notat:
Føresette si oppleving av barnet/eleven sin generelle trivnad både barnehagen/skulen og på fritida.	
Føresette si skildring og forståing av barnet/eleven sine vanskar. Tenkjer føresette at det er vegringsåtferd eller er det andre forklaringar?	
Vert barnet/eleven plaga eller mobba i barnehagen/skulen, på skuleveg eller på fritida?	
Skildring av evt. vegringsåtferd heime -Vanskeleg å få barnet/eleven til å gjera seg klar å gå til barnehage/skule? -Har barnet fysiske plager med å gå i barnehage/skule?	
Dersom barnet har fråvær frå barnehage eller skule, kva aktivitetar gjer barnet/eleven på når dei er heime?	
Er det helsemessige forhold av betydning for barnet si fungering og fravær? Til dømes: Søvnmonster, matlyst, sjukdommar	
Har det skjedd endringar eller er det belastningar i familien som kan setjast i forhold til barnet/ eleven sine vanskar? (Samlivsbrot, søsken, sjukdom eller andre liknande ting.)	
Enkeltsituasjonar der barnet/eleven klarar å delta i aktivitetar som ein vanlegvis har vanskar med? Føresette si vurdering på kvifor det gjekk bra.	
Føresette si ansvarsfordeling når det gjeld å følgja opp barnehage/skule og oppmøte?	
Andre instansar som er involvert i familien?	
Er det støttepersonar frå familien sitt nettverk som er involvert?	
Tiltak som er prøvd ut i heimen, og kva er føresette si vurdering av tiltaka?	
Føresette sine ynskjer og mål for barnet/eleven si framtidige fungering?	

3. Sjekkliste for informasjon frå barnet/eleven	Notat:
Kva fag, situasjonar eller aktivitetar likar barnet/eleven?	
<p>Er det fag, situasjonar eller aktivitetar som eleven opplev som vanskelege eller ubehagelege? Nokon døme:</p> <ul style="list-style-type: none"> - Forlata foreldra - Skulevegen - Leika/jobba saman med andre born - Snakka med dei vaksne - Gå på toalettet i barnhage/skule - Eta i barnehagen/skulen - Be om hjelp frå dei vaksne - Svare på spørsmål i gruppe/klasse - Snakka høgt i gruppe/klasse - Ha prøvar eller testar - Enkelte tema eller fag som er vanskelege 	
Har barnet/eleven vanskelege eller vonde kjensler knytt til nokon av situasjonane lista opp ovanfor eller er det meir generelt ovanfor barnehage/skulesituasjonen?	
Har barnet/eleven vanskelege eller negative tankar knytt til nokon av situasjonane lista opp ovanfor eller er det meir generelt ovanfor barnehage/skulesituasjonen?	
Uroar barnet/eleven seg for noko utanfor barnehagen/skulen til dømes skuleveg, heimesituasjon, personar eller andre ting?	
Har barnet/eleven gode vener?	
Vert barnet/eleven plaga og/eller mobba av andre?	
Kva vaksne har barnet/eleven ein god relasjon til? Har barnet negative relasjonar til vaksne?	
Enkeltsituasjonar der barnet/eleven klarar å delta i aktivitetar som ein vanlegvis har vanskar med? Kvifor det gjekk det bra?	
Er kvardagen organisert, strukturert og kjend for barnet/eleven i førekant? Veit barnet/eleven kva som skal skje i sin kvardag i barnehage/skule?	
Barnet/eleven sine ynskjer for korleis barnehage/skulekvardagen skal vera?	